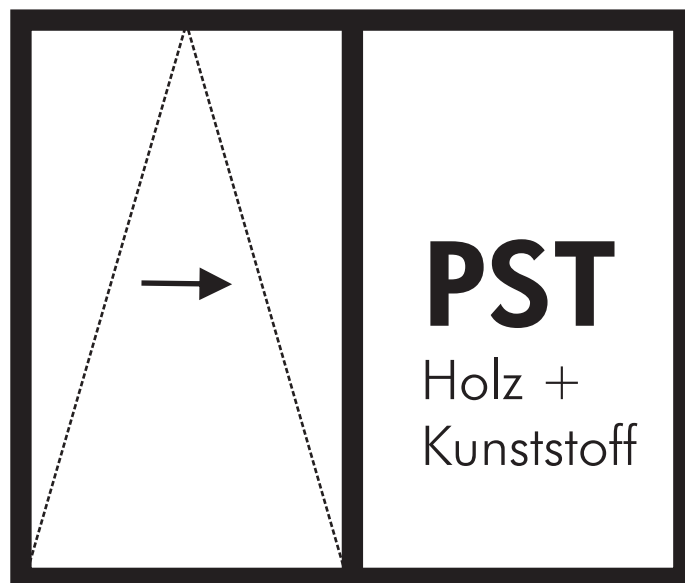


Parallelschiebetür

Einbauen & Einstellen.





Vielen Dank!

Sehr geehrter Fachmann,

alle rekord-Elemente werden vor der Auslieferung gewissenhaft überprüft.

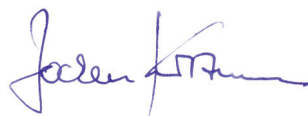
Unsere Elemente sind mit hochwertigen Materialien ausgestattet. Das bedeutet: optimale Sicherheit, einwandfreie Funktion und lange Lebensdauer.

Nach einer fachgerechten Montage, durch Veränderungen am Baukörper oder nach langjährigem Gebrauch können Einstellarbeiten erforderlich werden, die Sie mit Hilfe der folgenden Einstellhinweise durchführen können.

Weisen Sie den Bauherren in die fachgerechte Nutzung, Pflege und Wartung der Elemente ein. Hierzu gehören auch Tipps zum richtigen Lüften. So schenken Sie Ihren Kunden eine langjährige Freude an den hochwertigen Elementen und Ihrer fachgerechten Montage.

Bei Fragen oder Anregungen nehmen Sie gern mit uns Kontakt auf. Unsere kompletten Kontaktdaten finden Sie auf der Seite 11.

Vielen Dank für Ihre Unterstützung!



Jochen Kitzmann
Geschäftsführender Gesellschafter
rekord-fenster+türen

Einbauen Parallelschiebetür

Die fachgerechte Montage bildet eine der wichtigsten Grundlagen für die dauerhafte und störungsfreie Funktion der Elemente.

Daher muss die Montage und Einstellarbeiten durch einen **qualifizierten Fachbetrieb** durchgeführt werden. Dabei sind die RAL-Montage-Richtlinien unbedingt einzuhalten.

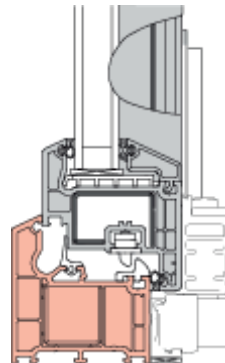
Vor Beginn der Arbeit ist eine Überprüfung der gelieferten Elemente (insbesondere auf die Richtigkeit der Maße) erforderlich.

Bei der Planung und Ausführung der Montage sind folgende Grundsätze zu beachten:

- Einsetzen und Fixieren des Blendrahmens in Lot und Waage. Eine gleichmäßige Ansicht ist zu gewährleisten.
- Ausrichten des Blendrahmens gemäß bauseitigem Meterriss.
- Befestigung des Blendrahmens in den empfohlenen Abständen. Eine statische Lastabtragung zum tragenden Baukörper ist z.B. durch stabile Befestigungswinkel oder andere geeignete Befestigungselemente zu gewährleisten.

Eine Unterfütterung bis auf den statischen Rohbau ist über die gesamte Schienenlänge erforderlich (z.B. Durch Verbreiterungen aus Kunststoff oder Hartholz)! Ansonsten ist eine korrekte Funktionsfähigkeit nicht gewährleistet!

- Bei Elementen mit besonderen Sicherheits- und Schallschutzanforderungen sind spezielle Einbauvorschriften zu beachten.





Einstellen Parallelschiebetür

- Abdichtung innen dampfdiffusionsdicht, außen dampfdiffusionsoffen und schlagregendicht. Der Grundsatz innen dichter als außen ist bei der Anschlussfuge zu berücksichtigen. Die Wahl der Abdichtungsmaterialien richtet sich nach den Anforderungen an die Anschlussfuge gemäß Planung.
- Die Abführung von Regenwasser im unteren Bereich ist durch die entsprechende Montageplanung und -ausführung gem. Richtlinien zu gewährleisten.
(Insbesondere bei Unterschreitung einer Einbauhöhe von 5 cm)

Bitte beachten Sie:

Sollte die Bausituation nicht den Planungen bzw. den Vereinbarungen entsprechen, ist vor der Montage eine Abstimmung mit der Bauleitung erforderlich.

Einbauen Parallelschiebetür

1 Verbindung Rahmen und Flügel einhängen

Flügelrahmen auf Laufschiene setzen:

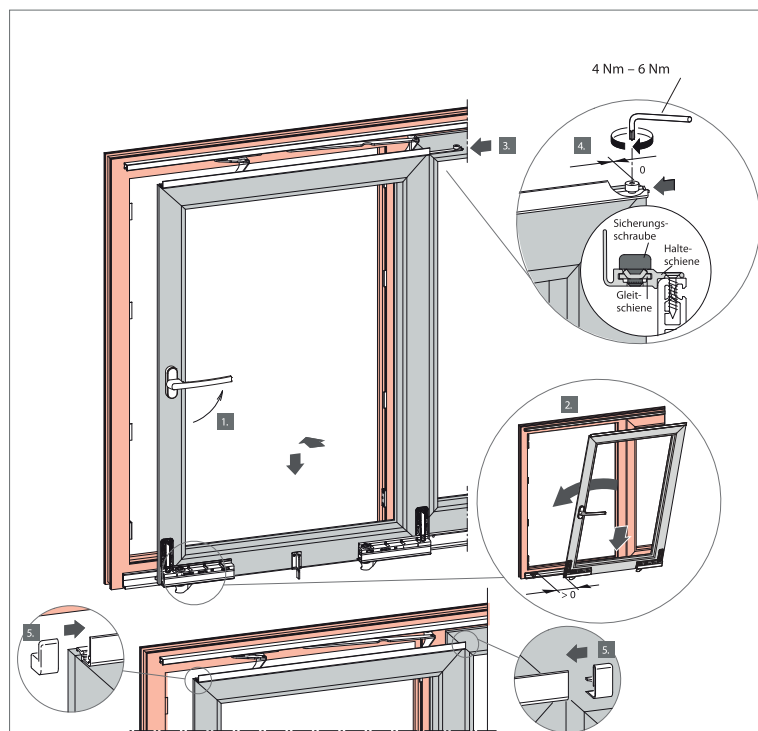
1. Griff in waagerechte Schiebefposition bringen.
2. Den Flügel mit mind. 2 Personen leicht geneigt anheben und mit den Laufwerksrollen auf der Vorderkante der Laufschiene absetzen. Position der Rollen durch Schieben des Flügels prüfen und ggf. korrigieren.

Warnung!

Ist die Sicherungsschraube nicht fest (formschlüssig) mit der Halteschiene verbunden, ist der Fensterflügel nicht ausreichend gesichert. Es kann zu schweren Körperverletzungen kommen.

Flügelrahmen mit Führungsschiene verbinden:

3. Gleitschere in die Halteschiene schieben.
4. Gleitschere bündig zur Flügelkante positionieren, Sicherungsschraube formschlüssig festschrauben (Innensechsrundschlüssel T25, 4 Nm - 6 Nm).
5. Abdeckkappen links und rechts auf die Enden der Halteschiene stecken.



Einstellen Parallelschiebetür

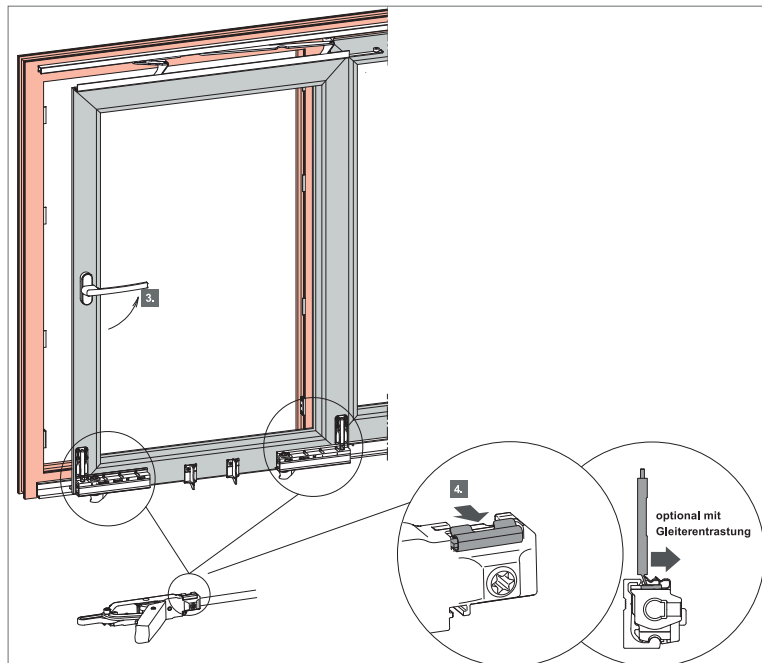
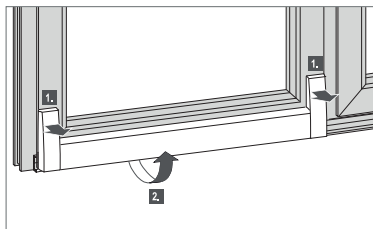
2 Demontage

Achtung!

Vor dem Lösen der Sicherungsschraube Flügel gegen Herausfallen sichern!

Flügel aushängen:

1. Abdeckkappen der Verstärkungsteile nach vorne abziehen.
2. Abdeckprofil Laufwagen von unten hinterfassen und schräg nach oben ziehen. Kraftvoll mit beiden Händen ziehen.
3. Griff in Schiebestellung bringen und Flügel öffnen.
4. Die Laufwerksicherung jeweils in die entsicherte Position bringen.



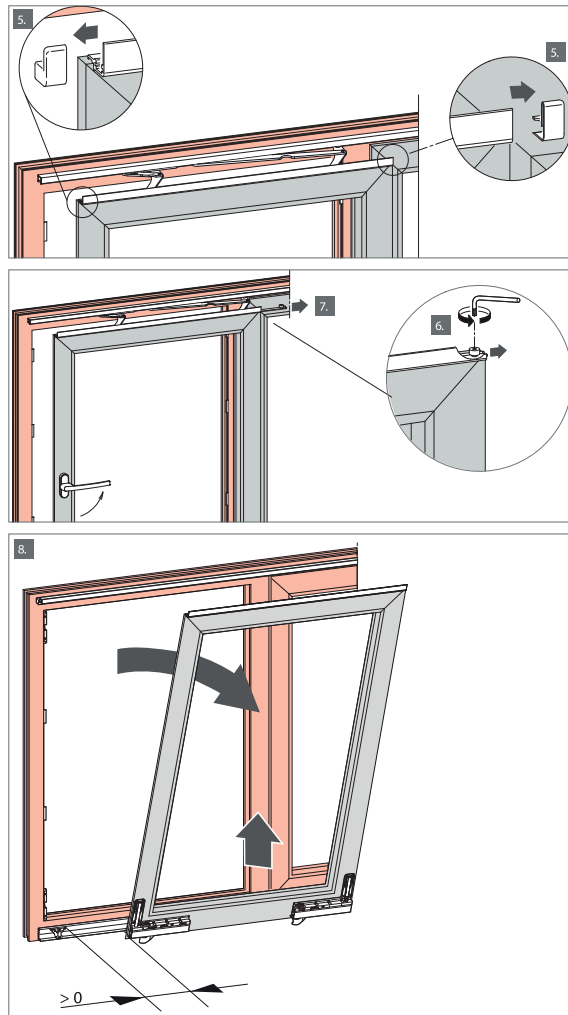
2 Demontage

Flügel aushängen:

5. Abdeckkappen auf der Nicht-Griffseite von der Halteschiene abziehen.
6. Sicherungsschraube lösen.
7. Gleitschere aus der Halteschiene herausziehen.
8. Den gelösten Flügel ankippen und mit mindestens 2 Personen von der Laufschiene heben.

Warnung!

Verletzungsgefahr durch ungesicherte Fensterflügel. Ein ungesicherter Fensterflügel kann zu gefährlichen Situationen (z.B. Körperverletzungen) führen. Fensterflügel bei der Demontage immer gegen Absturz sichern!

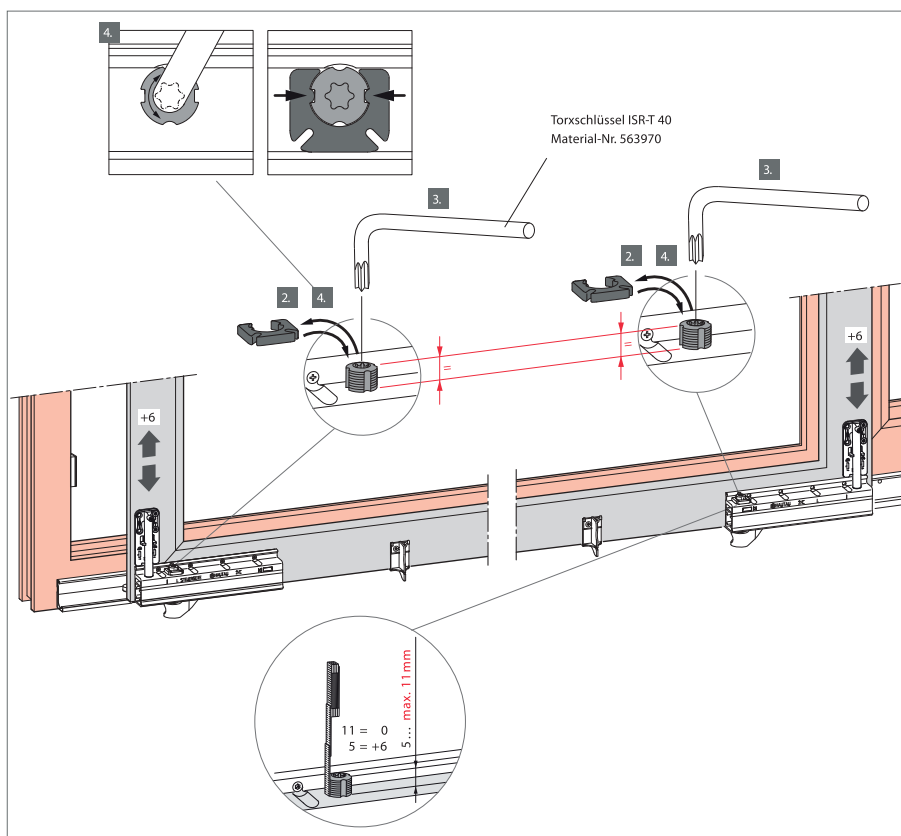


Einstellen Parallelschiebetür

Achtung!
Wenn die Höhenverstellung der Laufwerke unterschiedlich eingestellt wird, muss der Steuerklotz oben neu ausgerichtet werden. Einstellschrauben max. 11 mm herausdrehen, da sonst die Laufwagen zerstört werden.

Flügel horizontal ausrichten:

1. Falzluft umlaufend überprüfen (o. Abb.)
2. Verdrehsicherungen entfernen.
3. Laufwerke über Einstellschrauben mit Torxschlüssel ISR-T 40 anheben. 1 Einstellschraube pro Laufwerk.
4. Nach dem Einstellen der Laufwerke Verdrehsicherungen montieren, ggf. vorher Ausrichtung der Einstellschrauben korrigieren.



Einstellen Parallelschiebetür

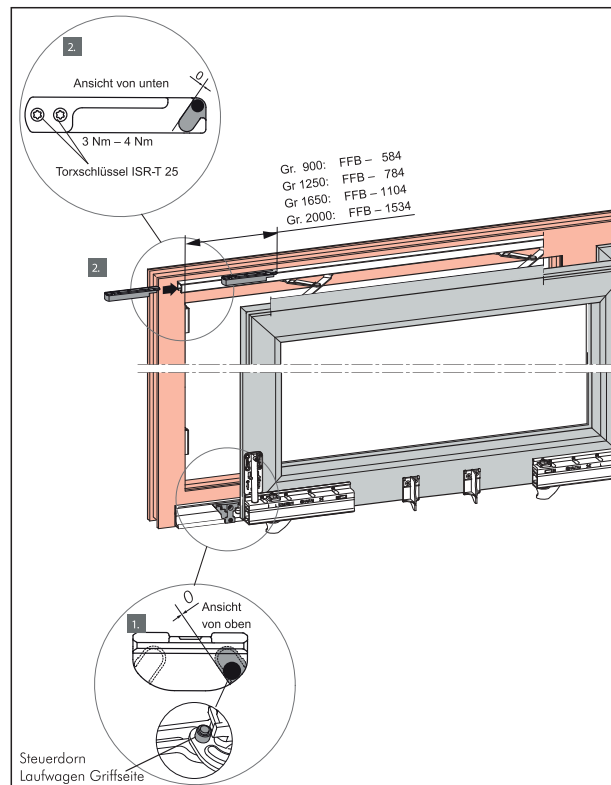
3 Montage Steuerklotz und Anschlagteil

Steuerklotz oben montieren:

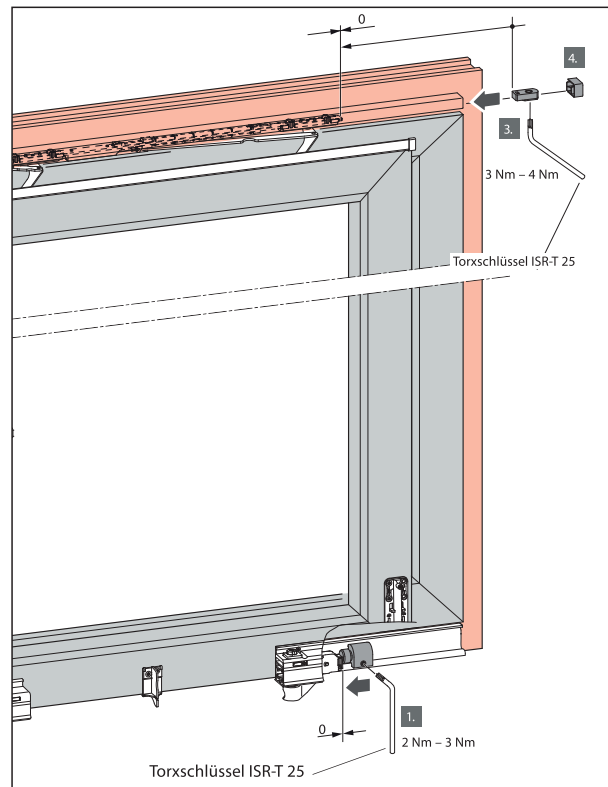
1. Flügel an den Steuerklotz unten schieben, bis der Steuerdorn des „Laufwerks mit Steuerung“ (griffseitig) die Einlaufkurve berührt ab noch nicht einzieht.
2. Den Steuerklotz oben, bis zum Steuerdorn der Gleitschere, in Führungsschiene einschieben. Die Schrauben (ISR-T25) des Steuerklotzes leicht anziehen.
3. Flügel in „Geschlossenstellung“ bringen und Falzluft auf beiden Seiten kontrollieren (12 mm). Ggf. den Steuerklotz neu positionieren (o. Abb.)
4. Beide Schrauben des Steuerklotzes fest anziehen.

Hinweis!

Alternativ kann die Position des Steuerklotzes auch oben gemessen werden. Siehe Bemaßung in Darstellung. Die Maße beziehen sich auf 12 mm Falzluft, 20 mm Überschlagbreite und korrekt positionierte Halteschiene (4 mm von Überschlagbreite) sowie der Größe der Gleitschere (Gr. 900, 1250, 1650, 2000)

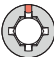
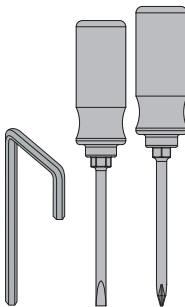
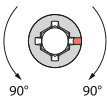
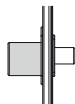
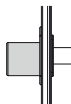

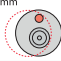
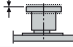
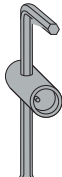
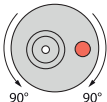
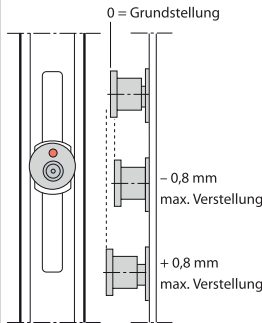
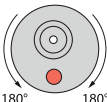
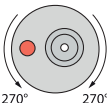
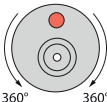


Einstellen Parallelschiebetür





4 Einstellhinweise

Verstellhinweise Schließzapfen						
Zapfenart	Verstellweg	Anpressdruck	Höhe	Seitenansicht		Werkzeug
E-Zapfen						
						
	 90° 90°	±0,8 mm				
V-Zapfen						
Zapfenart	Verstellweg	Anpressdruck- verstellung / mm	Höhenver- stellung / mm	Seitenansicht / Draufsicht		Werkzeug
						
	 90° 90°	±0,8 mm	±0,2 mm			
	 180° 180°	–	±0,4 mm			
	 270° 270°	±0,8 mm	±0,6 mm			
	 360° 360°	–	±0,8 mm			



Sollten unsere Produkte trotz umfangreicher Qualitätskontrollen nicht den vereinbarten Anforderungen entsprechen, wenden Sie sich bitte schriftlich an Ihren Vertragspartner oder an unseren Kundenservice. Um Ihre Anfrage ohne Verzögerung bearbeiten zu können, ist es sehr wichtig, dass Sie uns die Abweichungen genau beschreiben.

Prüfen Sie bitte vorher, ob eine einfache Funktionsstörung vorliegt, die Sie mit den beschriebenen Einstellmöglichkeiten beheben können.

Wir benötigen folgende Informationen:

- Service-Nummer des Elements

Bei Holzelementen: Auf der Regenschiene

Bei Kunststoffelementen: Am Flügelüberschlag

- Wo und wann wurde das Element gekauft?
- Ihre Telefonnummer und Anschrift
- Eine genaue Beschreibung der Abweichung
- Die Einbausituation des Elements
- Fügen Sie gern Bilder oder Skizzen bei, um eine optimale Beurteilung zu erhalten

Bei Fragen schreiben Sie uns oder wählen unsere Service-Telefonnummer.

rekord-fenster+türen GmbH & Co.KG
Itzehoer Str. 10
25578 Dägeling

Tel.: 0 48 21 / 840-116 + 117

Fax: 0 48 21 / 840-204

service@rekord.de

